

Состояние аварийности с участием детей, причинах и следствиях

По предварительным данным ГУОБДД МВД России, за 9 месяцев 2021 года зарегистрировано 12 236 ДТП с участием несовершеннолетних, в которых 422 ребенка погибли (рост составил 7,4%) и 13 375 получили травмы различной степени тяжести.

Особую тревогу вызывает рост ДТП по следующим категориям. Так, при управлении мопедами и приравненными к ним транспортными средствами зарегистрировано 361 ДТП (рост составил 3,1%), в которых погибли 13 детей (рост составил 85,7%), 353 получили травмы (рост составил 2,9%). В ДТП, где дети являлись водителями мототранспорта, в 652 ДТП (снижение на 1,7%) погиб 21 ребенок (рост составил 40%), травмы получили 635 детей (снижение на 2,3%).

В темное время суток в ДТП погибли 27 несовершеннолетних, из них 24 ребенка были без светоотражающих элементов.

Причины возникновения ДТП с участием детей и подростков

Вот основные причины:

- незнание несовершеннолетними элементарных правил дорожного движения;
- отсутствие навыков и привычки соблюдения правил для пешеходов, велосипедистов, водителей мопедов и мотоциклов, пассажиров;
- недисциплинированность или невнимательность детей на улице;
- негативный пример со стороны взрослых при нарушении ими ПДД;
- недостаточный надзор за поведением детей на улице.

Наибольшее количество пострадавших в ДТП детей составляют пешеходы.

Статистика говорит о том, что не все родители понимают свою ответственность за безопасность детей, обучают их безопасному поведению на дорогах.

Несчастные случаи с детьми происходят не только потому, что они сознательно нарушают ПДД, но и в силу их легкой отвлекаемости. Что-то заинтересовало на улице, его позвали, увидел знакомого и сразу забыл, где находится, в результате чего, не заметил сигнала светофора, мчащихся на большой скорости автомобилей.

Провожая детей на улицу, мы, как правило, ограничиваемся напутствиями: «Смотри, на дорогу не выбегай!», «На красный сигнал светофора не ходи!», «Будь осторожен на дороге!» и т.д. Но почему так, а не иначе он должен поступать, как ему быть осторожным, не объясняем. Дать ребенку основы дорожной безопасности – задача не простая. Но еще сложнее научить его использовать полученные знания в повседневной жизни. И здесь главным методом воспитания может и должен стать личный пример. Если родители считают возможным переходить дорогу на красный сигнал светофора, в неустановленном для перехода месте, то бесполезно ждать правильного, безопасного поведения на дороге от детей и подростков.

Дети не умеют предвидеть опасность, правильно оценивать расстояние до приближающегося транспорта, его скорость, свои возможности. Они могут внезапно начать переходить или перебежать дорогу, буквально бросаясь под колеса автотранспорта.

В таких случаях водитель оказывается в чрезвычайно трудном положении и чаще всего не имеет возможности для предотвращения ДТП. Переход дороги перед приближающимся транспортом – одна из распространенных причин ДТП, поэтому **важно своевременно объяснить ребенку, в чем опасность спешки и невнимательности**, научить, что прежде, чем сделать первый шаг с тротуара, необходимо осмотреть дорогу в обоих направлениях.

Опасен также и неожиданный выход на проезжую часть из-за припаркованного транспорта, различных сооружений, других препятствий. Поэтому **важно, чтобы каждый ребенок знал, что стоящий автобус, троллейбус, автомобиль представляют собой опасность**: они закрывают собой обзор проезжей части как пешеходам, так и водителям движущегося транспорта.

Чтобы привить ребёнку навыки безопасного поведения, ему нужно объяснить и постоянно напоминать следующее:

- следует переходить проезжую часть дороги по пешеходному переходу;
- водитель не всегда может предотвратить аварию;
- среди водителей встречаются и нарушители, которые не думают о безопасности пешеходов;
- где и как безопасно ожидать общественный транспорт (не выходить на проезжую часть дороги, стоять дальше от края дороги, дожидаться полной остановки автобуса, троллейбуса).
- сигналы поворотов, которые подают водители.

Но для того, чтобы ребёнок соблюдал Правила дорожного движения, родители сами должны неукоснительно их соблюдать.

Практически у каждого ребенка имеется велосипед, а у некоторых несовершеннолетних в личном распоряжении есть и мопеды, и мотоциклы. Все чаще можно видеть, как подростки лихо раскатывают на своих двухколесных транспортных средствах во дворах и даже по дорогам, совсем не заботясь о том, соблюдают они правила дорожного движения или нет. Однако дорожное движение – это не детские шалости, а суровая действительность. И ошибки на дорогах, часто приводят к трагедиям.

Что касается родителей-водителей, Управление ГИБДД напоминает, что **согласно Правилам дорожного движения пассажиры, не достигшие 12 лет, должны перевозиться в автомобиле только в детском удерживающем устройстве**. Поэтому все родители-водители, перевозящие детей без специального удерживающего устройства, привлекаются и будут привлекаться к административной ответственности по части 1 статьи 12.23 КРФ об АП.

Уважаемые родители!

Не подвергайте своих детей опасности, пристегните их в автомобиле и сами используйте ремни безопасности. Помните, жизнь и здоровье Ваших детей в Ваших руках. Травмы, полученные детьми в ДТП относятся к наиболее тяжелым. Это: черепно-мозговые травмы, сотрясение головного мозга, разрывы и повреждения внутренних органов, переломы костей. Дети становятся инвалидами.

ПОМНИТЕ! Ребенок учится законам улицы, беря пример с Вас – родителей, других взрослых. Пусть Ваш пример учит дисциплинированному поведению на улице не только вашего ребенка, но и других детей. Старайтесь сделать все возможное, чтобы оградить детей от несчастных случаев на дорогах! Пусть дорога будет для наших детей безопасной.



Уважаемые родители!



Безопасное использование сигвеев, гироскутеров и моноколёс

- Лица, использующие роликовые коньки, самокаты и другие аналогичные средства передвижения (сегвеи, гироскутеры, моноколёса, электрические самокаты) – относятся к пешеходам;
- При использовании сигвеев, гироскутеров, моноколёс и электрических самокатов – руководствоваться правилами и правовыми нормами, что и для пешеходов;
- Средства передвижения предназначены для личного активного отдыха вне проезжей части дороги;
- Необходимо подбирать подходящие площадки для катания, использовать защитную экипировку (шлем, наколенники, налокотники);
- Соблюдать осторожность и Правила дорожного движения, не мешать окружающим;
- Сохранять хороший обзор по курсу движения, не пользоваться мобильным телефоном или другими гаджетами, не слушать музыку;
- Сохранять безопасную скорость, следить за своей безопасностью и безопасностью участников движения, останавливать средства плавно и аккуратно;
- Сохранять безопасную дистанцию до людей, любых объектов и предметов во избежание столкновений и несчастных случаев.

ЗАПРЕЩАЕТСЯ:

- Использовать сигвеи, гироскутеры, моноколёса и электрические самокаты по высокоскоростным и прочим трассам, предназначенным для движения автомобилей или общественного транспорта;
- Использовать средства при недостаточной освещенности и в узких пространствах, а также местах, в которых много помех и препятствий;
- Использовать сигвеи, гироскутеры, моноколёса и электрические самокаты в состоянии опьянения и под действием любых препаратов, способных замедлить реакцию.

Приобретая такую «игрушку» для своего ребенка, в обязательном порядке расскажите об основных правилах безопасности на дороге. Падения могут привести к тяжёлым травмам!



БЕРЕГИТЕ СВОИХ ДЕТЕЙ!



Информация по использованию светоотражающих элементов детьми

Светоотражающий браслет снижает риск наезда на пешехода в ночное время суток в 6,5 раз.

The illustration depicts a dark car on the left with its headlights on, illuminating a child on the right. The child is wearing a red backpack and a reflective hand sign that glows green. The word 'STOP' is written in large red letters above the hand sign. The background is dark, representing nighttime.

Пешеходы - это самая незащищенная категория участников движения. Утренние часы достаточно сумеречны, в вечерние часы совсем темно и в это время родители с детьми идут в детский сад, дети идут в школу или возвращаются домой. Поэтому родителям следует позаботиться о дополнительных мерах безопасности.

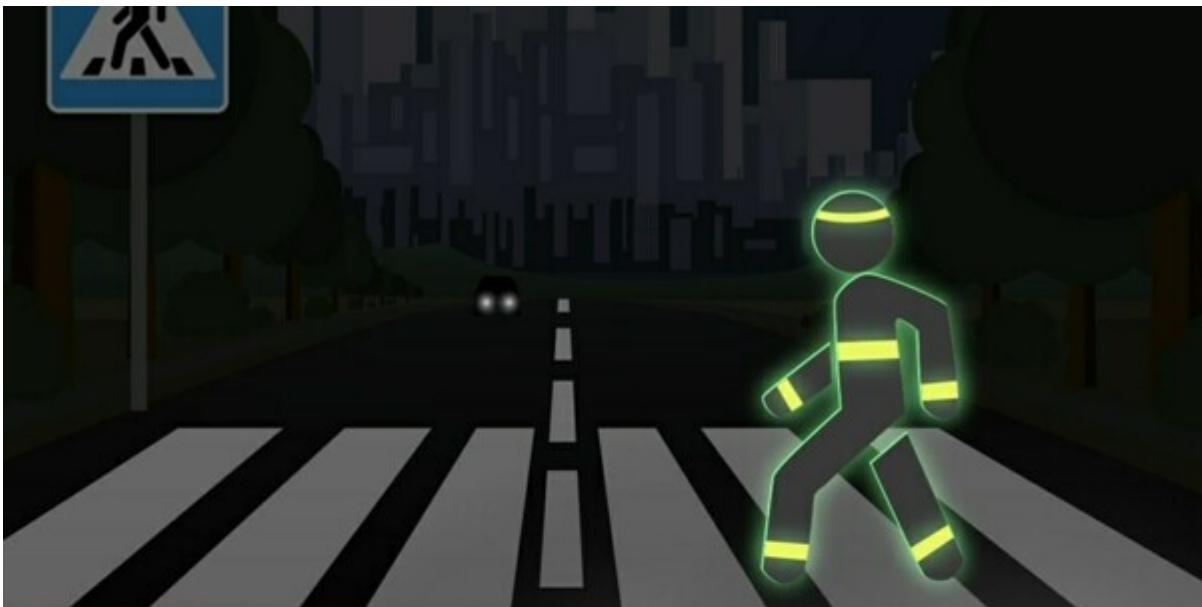
В тех странах, где использование светоотражающих элементов на детской одежде введено в обязательном порядке, детский травматизм на дорогах снизился в 6 — 8 раз. Это очень важное достижение, ведь фликер — не просто блестящий значок, делающий пешехода заметным. Он формирует определенную психологию, призывающую человека быть осторожным.

Ведь даже цвет одежды влияет на безопасность. Для пешехода очень важно быть «видимым». И не все родители это понимают, выбирая «практичные» темные тона. А ведь это делает пешехода практически незаметным, особенно в пасмурную погоду, в сумерки. И большинство наездов транспорта на пешеходов происходят именно из-за плохой видимости пеших людей. Это особенно часто случается на плохо освещенных улицах городов, пригородов, вне населенных пунктов. Нередко случаи, когда из-за действий такого пешехода-невидимки, происходят столкновения транспорта или наезды его на различные препятствия.

Многие производители детской одежды заботятся не только о красоте и удобстве своей продукции, но и безопасности юного пешехода, используя светоотражающие элементы: рисунки на куртках, вставные полоски и т.д. При выборе следует отдать предпочтение именно таким моделям.

При отсутствии специальной одежды необходимо приобрести другие формы светоотражающих элементов, которые могут быть размещены на сумках, куртке или других предметах. Такими же элементами безопасности следует оснастить санки, коляски, велосипеды.

Применение световозвращателей (катафотов) пешеходами более чем в 6,5 раз снижает риск наезда транспортного средства на пешехода в темное время суток. При движении с ближним светом фар водитель замечает пешехода со световозвращающим элементом с расстояния 130–140 метров, когда без него – в лучшем случае с расстояния 25–40 метров. При движении с дальним светом он заметит пешехода на расстоянии до 400 метров.



**СВЕРКАЙ!
НАДЕВАЙ
СВЕТООТРАЖАЮЩИЕ
ЭЛЕМЕНТЫ
В ТЕМНОЕ ВРЕМЯ СУТОК.**



**Пешеход со
световозвращателями**

200м



пешеход в
тёмной одежде

50м



**КОГО УВИДИТ
ВОДИТЕЛЬ?**

